

Januariturneringen 2009

Sammanfattat av
Per Persson

Deltagare

Spelare	Klubb	Rating
Gunnar Hjorth	Sundsvalls SS	2251
Arne Wahlström	Sundsvalls SS	2201
Leif Åhman	Hernösands SS	2121
Per Persson	Sundsvalls SS	2013
Patrik Eckeskog	Sollefteå SS	1960
Ruben Fuentes	Fagerviks SK	1962
Gunnar Kärrlander	Fagerviks SK	1917
Jim Ahlin	SK Örnen	1900
Fredrik Gustafsson	Hernösands SS	1763
Ulf Södervall	Sundsvalls SS	1715
Kenneth Fahlberg	Sundsvalls SS	1702
Ronny Heijdenberg	Fagerviks SK	1647
Daniel Mathiesen	Hernösands SS	1641

Rond för rond

Rond 1 9/1 2009

Resultat

Gunnar Hjorth – Gunnar Kärrlander 1-0
Jim Ahlin – Arne Wahlström 0-1
Leif Åhman – Fredrik Gustafsson ½-½
Ulf Södervall – Per Persson 0-1
Patrik Eckeskog – Kenneth Fahlberg 1-0
Ronny Heijdenberg – Ruben Fuentes 0-1
Daniel Mathiesen frirond

Referat

Förväntade resultat i alla partier förutom ett; Leifs tappade halva mot Fredrik. Det borde nog ha blivit ytterligare remier, om inte Kärrlander spelat fel i ett lika bondeslutspel och om inte Kenneth haft alltför dålig tid mot Patrik.

Partier

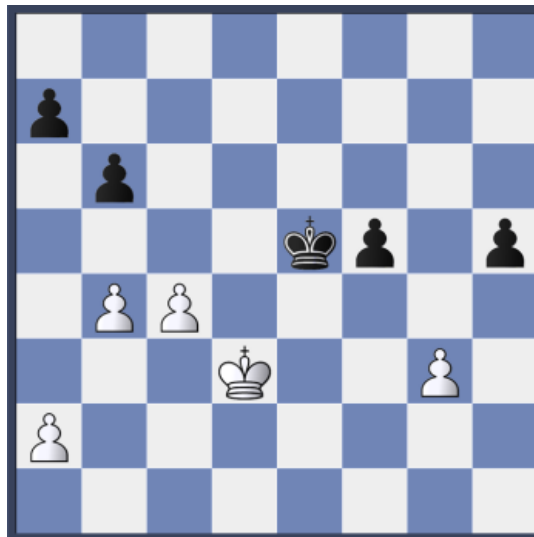
Gunnar Hjorth – Gunnar Kärrlander
[E09]

1. Sf3 d5 2. c4 c6 3. d4 Sf6 4. g3 e6 5. Lg2 Sbd7 6. Sbd2 Le7 7. Dc2 O-O 8. O-O Te8 9. e4 dxe4 10. Sxe4 Sxe4 11. Dxe4 Sf6 12. Dc2 Da5 13. Ld2 Dc7 14. Lf4 Db6 15. h3 c5 16. Le3 Ld7 17. Se5 Tac8 18. Tfd1 Ted8



Vits öppning har gett honom, med tanke på dennes utrymmesfördel, en minimal fördel. 19. dxc5 Lxc5 20. Lxc5 Txc5 21. Sxd7 Txd7 22. Txd7 Sxd7 23. Td1 Dc7 24. Dd3 Sf8 25. b3 b6 26. Dd6 Dxd6 27. Txd6 g5 28. Kf1 Kg7 29. Td8 Tc7 30. Ke2 Td7 31. Txd7 Sxd7 32. Lc6 Se5 33. Lb5 Kf6 34. Ke3 g4 35. hxg4 Sxg4+ 36. Ke2 Ke7 37. f3 Se5 38. Ke3 f6 39. Ke4 Kd6 40. Le8 h6 41. f4 Sc6 42. Lxc6 Vit avvecklar till ett lika bondeslutspel. 42... Kxc6 43. b4 h5 44. Kf3 Kd6 45. Kg2 e5 46. Kf3 Ke6

47. Ke3 Kf5 Ett misstag som gör försvaret svårt. Bättre är 47... a5 48. a3 axb4 49. axb4 f5 med troligt remislut. 48. fxe5 Kxe5 49. Kd3 f5?



Draget som förlorar partiet – svart måste hålla sig passiv och efter 49... a6 är det fortfarande mycket kvar att spela om. 50. Ke3 f4+ 51. gxf4+ Kf5 52. Kf3 h4 53. c5 bxc5 54. bxc5 Ke6 55. Kg4 Kd5 56. Kxh4 Kxc5 57. Kg5 Kd6 58. Kf6 1-0

Jim Ahlin – Arne Wahlström

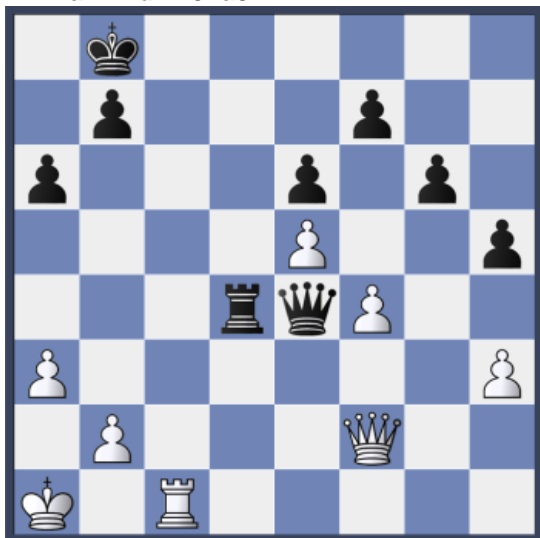
[A45]

Svart utjämnade direkt mot vits ovanliga, lite passiva, uppställning – men ställningen blev ganska låst och det krävdes flera misstag av vit innan svart tog över kommandot.

1. d4 d5 2. e3 Sf6 3. Sd2 Lf5 4. Ld3 Lg6 5. Sgf3 e6 6. Se5 Sbd7 Svart har redan utjämnat. 7. De2 Sxe5 8. dxe5 Sd7 9. f4 Dh4+ 10. g3 Dh3 11. Sf3 Sc5 12. Sg5 Dh5 13. Ld2 Le7 14. Lxg6 Dxc6 15. Lb4 c6 16. O-O-O h6 17. Sf3 Dg4 18. h3 Inget misstag egentligen – svart kan inte slå bonden för damförlust och draget är egentligen inte sämre än andra drag – men det ger svart något denne möjligen kan spela mot i framtiden; en potentiellt svag g-bonde. Efter till exempel 18. Kb1 har vit inga svagheter alls i ställningen. 18... Dg6 19. La5 Se4 20. Le1 h5 21. Sd2 Lc5 22. Sb3 Lb6 23. Sd4 Lxd4 24. Txd4 Sxg3 25. Lxg3 Dxc3



Vit såg inte till att gardera g-bonden och tappade den alltså till slut. Med alla tunga pjäser kvar på brädet är det dock inte lätt att omsätta merbonden i vinst. **26. Tdd1 Dg6 27. Tdg1** Fel torn – efter 27. Thg1 måste svart spela det passiva 27. Dh7. **27... De4 28. Th2 g6 29. Thg2 O-O-O 30. Dd3 Da4 31. Kb1 Kb8 32. c3 c5 33. Tc2 De4 34. De2 a6 35. Df2 Td7 36. Kc1 Thd8 37. Te1 Da4 38. Kb1 d4 39. exd4 cxd4 40. Te4?** Vit försvarar sig inte på bästa sätt. Efter 40. b3 Da5 41. cxd4 Txd4 42. Tec1 har svart en lång väg till vinst. **40... Dc6 41. Txd4 Txd4 42. cxd4 Dh1+ 43. Tc1 De4+ 44. Ka1 Txd4 45. a3?**



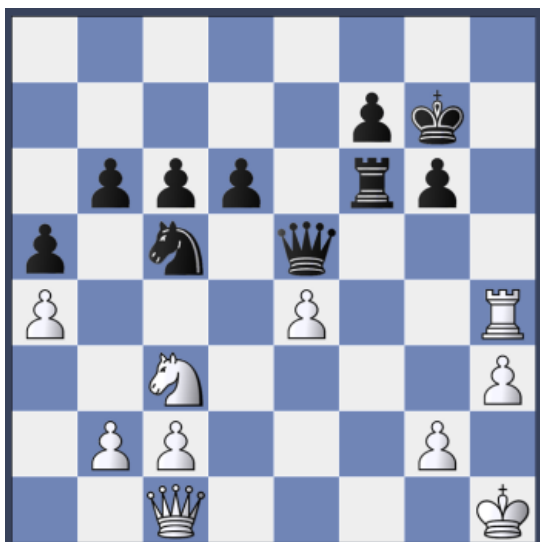
Vit släpper även sin f-bonde, som borde ha garderats med 45. Tf1, och svart vinner nu lätt. **45... Dxf4 46. Dc2 Dxe5 47. Dc8+ Ka7 48. Df8 Td2 49. Db4 Dd4 50. Tc4 Td1+ 51. Ka2 Dd5 52. a4 Td4 53. b3 Txc4 54. bxc4 Dc6 55. Ka3 f5 56. Dc3 Dc5+ 57. Kb3 e5 58. Dg3 f4 59. Dxc6 Db6+ 0-1**

Efter att misslyckats med att få fördel efter öppningen försökte Leif rycka åt sig initiativet med aggressivt spel. Försöket slog slint och svart kunde vid ett tillfälle ha fått klar fördel. Vit fortsatte sitt sökande efter komplikationer men svart hade aldrig några reella problem att hålla sig inom remigränsen.

1. e4 d6 2. d4 Sf6 3. Sc3 g6 4. Sf3 Lg7 5. h3 O-O 6. Le3 c6 7. Dd2 Te8 8. a4 a5 9. Le2 Sa6 10. O-O Sb4 11. Se1 Vit vill gå till angrepp med hjälp av f-bonden, men draget släpper kontrollen i centrum och borde ha ersatts av 11. Tad1. **11... e5** Med full utjämning. **12. dxe5 Txe5 13. Lf3 Te6 14. Sd3 Sxd3 15. Dxd3 Sd7 16. Le2 b6 17. Dd2 La6 18. Lxa6 Txa6 19. f4**



Vit vill fortfarande komma till angrepp, men då svart står så pass bra som han gör så leder draget inte till mycket mer än att vits e-bonde blir allvarligt försvagad. **19... Ta8 20. Ld4 Lh6 21. Df2 Sc5** Ett tveksamt drag som vit kunde ha bestraffat med 22. f5!? gxf5 23. exf5 Te8 24. Dg5 då vit får utdelning i sin aktiva spelföring i form av en liten men klar fördel. Bättre är att gå tillbaka med löparen till g7. **22. Tac1?** Förlorar e-bonden utan kompensation. Svart tar dock inte bonden med 22... Sxe4 och missar därmed fördel i partiet. **22... Lg7? 23. f5 Lxd4 24. Dxd4 Tf6 25. fxc6 Txf1+ 26. Txf1 hxg6** Ställningen har klarnat och respektive sidors svagheter tar ut varandra. **27. Td1 Sb7 28. Tf1 Sc5 29. Tf6 Se6 30. Df2 De7 31. Tf3 Sc5 32. Te3 Te8 33. Te2 De5 34. Kh1 Te6 35. De1 Tf6 36. Tf2 Te6 37. Te2 Df4 38. Tf2 Dg3 39. Df1 Te7 40. Tf3 De5 41. Tf4 Kg7 42. Tg4 Te6 43. Dc1 Tf6 44. Th4?**



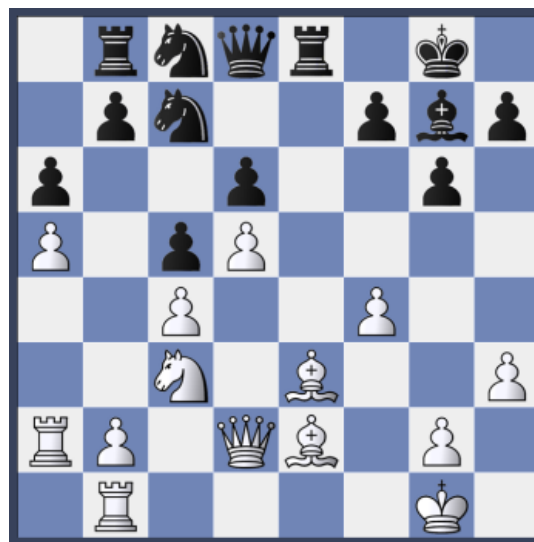
Efter en lång fas av manövrerade gör vit ett misstag – hotet att komma in på h-linjen med damen är ofarligt och ger svart en gyllene chans att ta en riktig skalp. 44... Tf2 är snudd på avgörande – svart kan variera med hot mot vits kung samt att få ner även damen på andra raden utan att vit kan hota något särskilt. 44... g5? Efter denna miss går partiet in i manövreringsläge igen 45. Tg4 Tg6 46. Dd2 f6 47. Dd1 Th6 48. Df3 Se6 49. b3 Sd4 50. Dd3 Se6 51. Se2 Sc5 52. Df3 Da1+ 53. Kh2 De5+ 54. Kg1 Da1+ 55. Kf2 De5 56. Sg3 Kg6 57. Sf5 Th7 58. h4? Ännu en miss av vit – 58. Se3 håller lika spel. 58... Sxe4+? Och än en gång tar svart inte chansen! Med 58... d5 kunde svart ha vunnit material och fått ett vunnet slutspel (vits bästa försvar är 59. Sg3 dxe4 60. Sxe4 Te7 61. Dxf6+ Dxf6 62. Sxf6 Kxf6 63. hxg6 Kxg5 och svart har pjäs för två, svaga, bönder). Nu blir det trots allt remi till slut. 59. Txe4 Dxf5 60. hxg5 Dxf3+ 61. Kxf3 Kxg5 62. Te6 Td7 63. g4 f5 64. gxf5 Kxf5 65. Te8 1/2-1/2

Ulf Södervall – Per Persson
[E91]

Svart hamnar lite trångt i öppningen och vit står lite bättre när han gör ett helt avgörande misstag redan i drag 19 – svart vinner pjäs och sedan även parti utan problem.

1. Sf3 Sf6 2. c4 g6 3. Sc3 Lg7 4. e4 d6 5. d4 O-O 6. Le2 Lg4 7. Le3 Sfd7 8. O-O c5

Vanligare är 8... Sc6. 9. d5 Sa6 10. Dd2 Te8 11. h3 Lxf3 12. Lxf3 Sc7 13. Le2 Tb8 14. f4 a6 15. a4 Sb6 16. Ta2 e6 17. a5 Sc8 18. Tb1 Vit ställer upp sig för att spela på damflygeln, men bättre är 18. Lf3 för att gardera upp centrum och förbereda spel på kungsflygeln. 18... exd5 19. exd5???

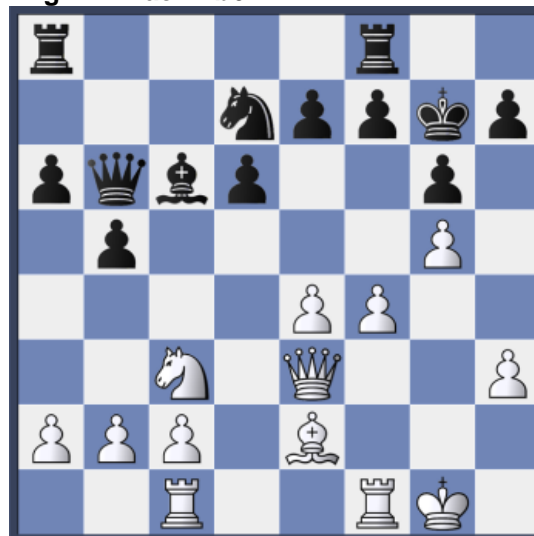


En otäck diagonal, d4-g1, gör att svart nu vinner pjäs och parti. 19. cxd5 b5 leder till lika spel. 19... Txe3! 20. Sd1 Svart blir av med damen efter 20. Dxe3 Ld4 20... Te8 21. b4 Ld4+ 22. Kh2 b6 23. axb6 Txb6 24. b5 axb5 25. cxb5 Sxd5 26. Lf3 Sxf4 27. g3 Se6 28. h4 Le5 29. Kg2 Se7 30. Se3 Sd4 31. Sc4 Tb8 32. b6 Sxf3 33. Kxf3 Sf5 34. Dd5 Df6 35. Kg2 Lxg3 36. Ta7 Lxh4 37. Kh3 Dc3+ 38. Kg2 Te2+ 0-1

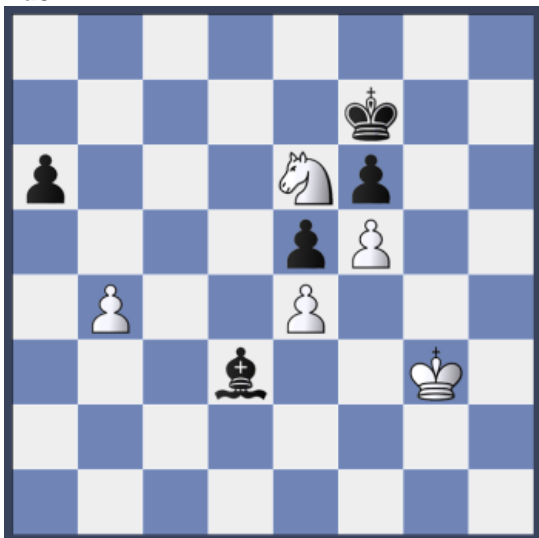
Patrik Eckeskog, Patrik – Kenneth Fahlberg
[B73]

Vit satsar på aktivt spel mot svarts kungsflygel, men när Kenneth får till ett dambyte blir ställningen helt lika. Hade svart hushållit med tiden bättre så skulle det nog slutat remi, men med kläppen hängande i den avslutande tidsnöden fann han ingen annan råd än att spela aktivt – ett val som slog slint.

1. e4 c5 2. Sf3 d6 3. d4 cxd4 4. Sxd4 Sf6 5. Sc3 g6 6. Le2 Lg7 7. O-O O-O 8. Le3 Sc6 9. h3 a6 10. Dd2 Ld7 11. f4 Dc7 12. g4 Sxd4 13. Lxd4 Lc6 14. De3 b5 15. g5 Sd7 16. Lxg7 Kxg7 17. Tac1 Db6



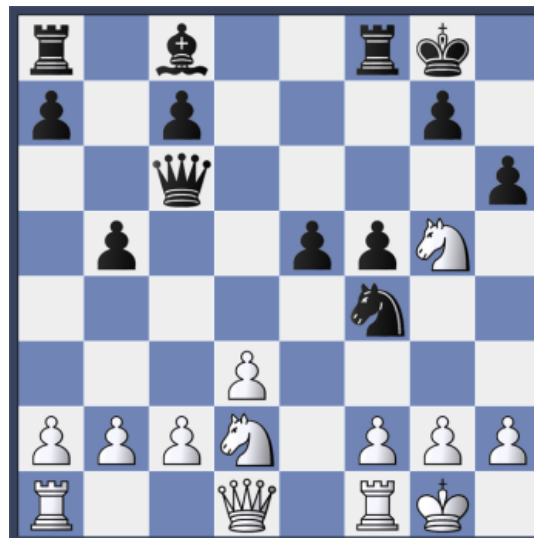
Med full utjämning. 18. Dxb6 Sxb6 19. Ld3 h6
 20. gxh6+ Kxh6 21. Kh2 Sd7 22. Se2 Sc5 23.
 Sg3 f6 24. Tce1 Sxd3 25. cxd3 e5 26.
 f5 g5 27. Tc1 Tac8 28. Tf2 Lb7 29. Tfc2
 Txc2+ 30. Txc2 Tc8 31. Txc8 Lxc8 32. Kg2
 Lb7 33. Kf3 d5 34. Kg4 Kg7 35. Kf3 dxe4+
 36. dxe4 Lc6 37. b4 Kf7 38. Kg4 Kg7 39. Kf3
 Kh6 40. Ke3 Kg7 41. Sf1 Kh6 42. Sh2 Lb7
 43. Sg4+ Kg7 44. Kf3 Kf7 45. Sf2 Kg7 46.
 Sd3 Kf7 47. Sc5 Lc8 48. Kg4 Kg7 49. Se6+
 Kf7 50. Sc5 Kg7 51. Kh5 Kh7 52. a4 bxa4 53.
 Sxa4 Ld7 54. Sc3 Kg7 55. Sd5 Lb5 56. Kg4
 Le2+ 57. Kg3 Lb5 58. Sc7 Ld3 59. Kf3 Lf1
 60. Se6+ Kf7 61. Kg3 Ld3 62. Sc5 Lb5 63. h4
 gxh4+ 64. Kxh4 Le2 65. Kg3 Lb5 66. Se6
 Ld3



Spelarna har nått ända hit utan att jämvikten
 sviktat en enda gång. Ställningen är såklart en
 klar remiställning, men svart har så dålig tid att
 han känner att han inte kan förhålla sig passivt.
 Även vit hade i detta läge mindre än fem
 minuter kvar varför ingen av spelarna i
 fortsättningen förde protokoll, men följande
 drag visar på ett ungefär vad som hände i
 fortsättningen; 67. Kf3 Lb5 68. Se6 Ld3 69.
 Kg4 Kd6 70. Kh5 Kc6 71. Kg6 Kb6 72. Kxf6 a5
 73. Kxe5 axb4 74. Kd6 Lc4 75. e5 b3 76. e6
 och svarts tid tog slut. **1-0**

Ronny Heijdenberg – Ruben Fuentes
 [C26]

Ronny spelade alltför passivt, och ett olyckligt
 pjäsbyte tillät Ruben briljera med en miniatyr.
1. e4 Sf6 2. Sc3 e5 3. d3 d5 4. exd5 Sxd5 5.
Se4 Le7 6. Sf3 Sc6 7. Le2 O-O 8. O-O f5 9.
Sed2 De8 10. Sc4 Lf6 11. Lg5 b5 12. Scd2
Lxg5 13. Sxg5 Sf4 14. Lf3 h6 15. Lxc6? Dxc6



Vits 15:e drag är ett misstag som ger svart
 vinnande spel på diagonalen a8-h1. Det minst
 onda hade varit 15. g3, även om svart efter
 15... hxg5 16. gxf4 gxf4 har fördel. **16. Sgf3**
Lb7 17. Kh1 e4 18. dxe4? Förlorar direkt. 18.
 Sd4 Dg6 19. Tg1 stretar emot bättre. **18...**
fxe4 19. Sd4 Dg6 20. g3 e3+ 21. S2f3 e2 0-1

Rond 2 10/1 2008

Resultat

Ruben Fuentes – Gunnar Hjorth 0-1
Arne Wahlström – Patrik Eckeskog 1-0
Per Persson – Daniel Mathiesen 1-0
Gunnar Kärrlander – Leif Åhman ½-½
Fredrik Gustafsson – Jim Ahlin ½-½
Kenneth Fahlberg – Ulf Södervall ½-½
Ronny Heijdenberg frirond

Referat

Förväntade resultat på de tre första borden – segrar till de högre rankade spelarna. Av dessa segrar var Gunnars den enda övertygande – Patrik kunde ha försvarat sig mycket segare i slutspelet mot Arne och Daniel hade långt in i slutspelet lika spel mot Per. Övriga partier slutade remi, dock inte utan kamp.

Partier

Ruben Fuentes – Gunnar Hjorth
[B01]

Ruben spelade en passiv uppställning mot Gunnars Skandinav, och gick i tionde draget in i en ställning som innebär ett materialoffer. Offret var inte särskilt bra, och svart tog hem en enkel seger.

1. e4 d5 2. exd5 Dxd5 3. Sc3 Dd6 4. Sf3 Sf6 5. h3 a6 6. a4 Sc6 7. Le2 e5 8. O-O h6 9. Te1 Le6 10. b4?



Ett tveksamt drag på grund av svarts svar. 10. Ld3, som tar kontroll över fältet e4 och inleder en liten press på e5-bonden är bättre och leder till lika spel. Poängen med partidraget är att 10... Sxb4 11. Sxe5 eller 10... Dxb4 11. Tb1 följt av Txb7 håller spelet jämt, men svart har alltså bättre alternativ. 10... e4 11. b5 Trots att draget innebär ett pjäsoffer så är det vits bästa

chans till motspel då 11. Sh2 Sxb4 leder till en eländig ställning utan motspel för vit. Svart lapar i sig det erbjudna materialet och vinner sedan ganska lätt. 11... exf3 12. bxc6 fxe2 13. cxb7 Tb8 14. Dxe2 Dc6 15. Tb1 Txb7 16. Lb2 Le7 17. d4 Txb2! 18. Txb2 Dxc3 19. Tb3 Da5 20. c4 O-O 21. d5 Ld7 22. Ta1 Lc5 23. Dd3 Te8 24. Tab1 Te1+ 25. Kh2 Lxf2 26. Tb8+ Le8 27. T1b2 Lg1+ 28. Kh1 0-1

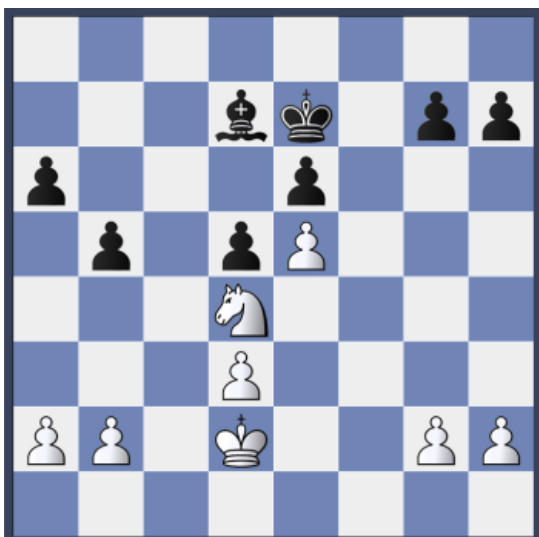
Arne Wahlström – Patrik Eckeskog
[C11]

Vit spelar en variant som tidigt leder till ett relativt lika slutspel, men där svart har svårt att företa sig något aktivt. Nu höll sig svart alltför passiv och tillät en direkt avgörande kungsmarsch som innebar enkel vinst för vit.

1. e4 e6 2. d4 d5 3. Sc3 Sf6 4. e5 Sfd7 5. f4 c5 6. Sf3 Sc6 7. Le3 a6 8. Dd2 cxd4 9. Sxd4 Sxd4 10. Lxd4 b5 11. Df2 Vit riktar redan nu in sig på det förestående slutspelet och ställer damen i avbytesposition. Vanligare är 11. Le2. 11... Dc7 12. Ld3 Lc5 13. Lxc5 Dxc5 14. Dxc5 Sxc5 15. Se2 Ld7 16. Sd4



Vit står något friare, men så länge svart inte byter av för många pjäser kan han skapa motspel. Nu väljer dock svart en sämre plan och snart sitter han med en dålig löpare mot vits starka springare. 16... Sxd3+ Bättre är till exempel 16... Ke7 med ungefär lika spel. 17. cxd3 Tc8 18. Kd2 O-O 19. Tac1 f6 20. Txc8 Txc8 21. Tc1 Txc1 22. Kxc1 Kf7 23. Kd2 fxe5 24. fxe5 Ke7

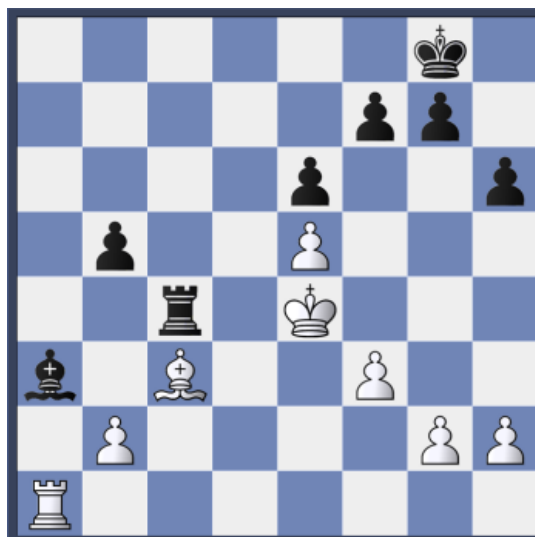


Vits springare är brädans bästa pjäs, men svart är ännu inte förlorad. Med 25... b4, och om inte så absolut 26... b4, kan svart skapa motspel som möjligen leder till remi. Nu släpper istället svart in vits kung på damflygeln och med ens är vits vinst ganska enkel. **25. Kc3 Kd8?! 26. Kb4 Kc7? 27. Ka5 Kb7 28. Sb3 Lc8 29. Sc5+ Ka7 30. d4 g5 31. g3 b4** Ett desperat försök som dock hjälper föga. **32. Kxb4 Kb6 33. a3 g4 34. b3 h6 35. a4 h5 36. Sd3 a5+ 37. Kc3 Kc7 38. Sf4 h4 39. gxh4 Kd7 40. b4 1-0**

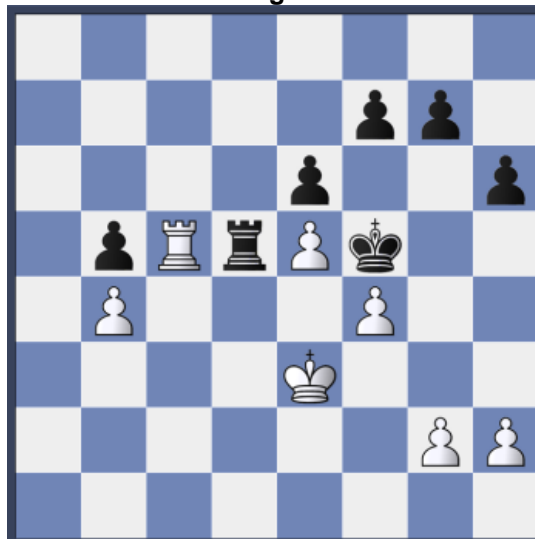
Per Persson – Daniel Mathiesen
[B48]

Svart utjämnar enkelt mot vits behandling av Taimaniov, och partiet är sedan helt lika långt in i slutspelet. Daniels dåliga hushållning med tiden blev dock avgörande – vit missade första tidsnödsgraden, men inte den andra och vann till slut partiet.

1. e4 c5 2. Sf3 e6 3. d4 cxd4 4. Sxd4 Sc6 5. Sc3 Dc7 6. Le3 a6 7. Ld3 Sf6 8. Sxc6 Dxc6 9. De2 Lb4 10. Ld2 Ett kvitto på att vits variantval inte var det mest kritiska – svart är nära utjämning. **10... d6 11. O-O Lc5 12. Tad1 O-O 13. Le3** Större chanser till fördel ger **13. e5!? dxe5 14. Dxe5. 13... b5 14. f3 Lb7 15. Kh1 Tac8 16. Sb1 Sd7 17. Lf4 Se5 18. Sd2 Sxd3 19. Dxd3 Tfd8 20. Sb3 d5 21. e5 Le7 22. c3 b4 23. cxb4 Lxb4 24. Tc1 Da4 25. Lg5 Te8 26. a3 Lf8 27. Le3 Lc6 28. Sd4 Lb5 29. Sxb5 Dxb5 30. Dxb5 axb5 31. Kg1 Ted8 32. Lb6 Te8 33. Kf2 Tc4 34. Txc4 dxc4 35. Ke3 Tc8 36. La5 h6 37. Td1 Lc5+ 38. Ke4 c3 39. Lxc3 Lxa3 40. Ta1 Tc4+?**



Sedan förra kommentaren har inte hänt mer än att spelarna avvecklat till ett lika slutspel. Svarts senaste drag, det sista i tidsnöden, var dock ett misstag som ger vit en oväntad chans till vinstspel. **41. Kd3 Lb4 42. Tc1** Här vinner överraskande **42. Ta4!** Och svart har inget bättre än att gå in i **42... bxa4 43. Kxc4** som bör leda till förlust då b-bonden på lite sikt går förlorad. **42... Tc5 43. f4 Lxc3 44. Txc3 Td5+ 45. Ke3 Kh7 46. b4 Kg6 47. Tc5 Kf5??**



Förlustdraget. Efter **47... Td1** vinner vit svarts b-bonde men svar har stora remichanser i tornslutspelet. **48. Txd5 exd5 49. Kd4 Kxf4 50. Kxd5 Kf5 51. Kc5 Kxe5 52. Kxb5 f5 53. Kc5 f4 54. b5 g5 55. b6 g4 56. b7 f3 57. b8=D+ Ke4 58. Df8 Ke3 59. Dxh6+ Kf2 60. gxf3 gxf3 61. Df4 Ke2 62. h4 f2 63. h5 f1=D 64. Dxf1+ Kxf1 65. h6 1-0**

Gunnar Kärrlander – Leif Åhman
[B19]

En lång teorivariant i Caro-Cann gav svart utjämning. Ett irriterande matthot på b7 gav vit möjligheten att välja att spela på vinst eller ta ut remi, och han valde det senare.

1. e4 c6 2. d4 d5 3. Sc3 dxe4 4. Sxe4 Lf5 5. Sg3 Lg6 6. Sf3 Sd7 7. h4 h6 8. h5 Lh7 9. Ld3 Lxd3 10. Dxd3 e6 11. Lf4 Da5+ 12. Ld2 Dc7 13. O-O-O Sgf6 14. Se4 Sxe4 15. Dxe4 Sf6 16. De2 O-O-O 17. Kb1 Kb8 Inte känt sedan tidigare. Draget är dock likvärdigt med det vanligare 18... Ld6. 18. g3 Ld6 19. c4 c5 20. dxc5 Dxc5 21. Le3 Df5+ 22. Ka1 e5 23. c5 Lc7 24. c6 Txd1+ 25. Txd1 b6



Vit kan alltid störa svart med att hota matt på b7 – vilket också händer i partiet som snart mynnar ut i remi. 26. Da6 Dc8 27. Dc4 Td8 28. Tc1 Td5 29. Sd2 Dg4 30. Da6 Dc8 31. Dc4 Dg4 1/2-1/2

Fredrik Gustafsson – Jim Ahlin
[B01]

Svart spelar en aggressiv variant i Skandinaviskt med tidigt bondeoffer. Vit reagerar på fel sätt och svart kunde ha fått vinstspel redan i drag 7! Jim missar chansen men fortsätter spela aggressivt och offerar fler bönder, men trots allt slutar det ändå med remi.

1. e4 d5 2. exd5 Sf6 3. c4 c6 4. dxc6 Sxc6 5. Sf3 e5 6. d3 Lc5 7. h3??



Något överraskande kan svart redan här avgöra partiet med 7... e4! – att slå tillbaka med 8. dxe4 leder till överlägsen svart ställning efter 8... Lxf2+ 9. Ke2 Db6. 7... O-O? 8. Le2 h6 9. O-O Lf5 10. a3 a5 11. b3 De7 12. Sc3 Tfd8 13. Dc2 Sd4 14. Sxd4 Lxd4 15. Lb2 De6 16. Kh2 Td7 17. Tad1 Tad8 18. f3 h5 19. Se4 h4 20. Lc1 Sh5 21. Lg5 f6 22. Lxh4 Le3 23. g4 Lxe4 24. fxe4 Sf4 25. Lf2 Ld4 26. Lxd4 Txd4 27. Tf3 g5 28. Lf1 Kg7 Svart har kompensation för de två bönderna i form av sin starka springare och vits allmänt passiva ställning. 29. b4 De8? Ett misstag som kunde ha gett vit fördel. Det är bättre att fortsätta spela aktivt med 29... b5 som efter 30. cxb5 Tc8 alltså håller lika spel. 30. c5? Vit utnyttjar inte misstaget med 30. bxa5 följt av 31. Tb1 (efter till exempel 31... T8d7) med starkt tryck mot svarts b-bonde. 30... Dd7 31. Tc1 axb4 32. axb4 Txb4 33. c6 bxc6 34. Dxc6 Tb2+ 35. Kg3 Dd4 36. Dc5 Da4??



Nu kan vit forcera vinst. 37. De7+ Kg6 38. Dxd8?? Den forcerade vinsten får vi efter 38. Tc7 vilket är tydligt då enda sättet att undvika

matt är 38... Td7 med tornförlust. Nu blir det remi. **38... Da2 39. De8+ Kh6 40. Df8+ 1/2-1/2**

Kenneth Fahlberg – Ulf Södervall
[D38]

Ett lugnt parti som slutar i dragupprepning –
inte mycket mer att orda om.

1. d4 Sf6 2. c4 e6 3. Sc3 Lb4 4. Lg5 O-O 5. Sf3 d5 6. e3 c5 7. cxd5 cxd4 8. exd4 exd5 9. Le2 Le6 10. O-O Sbd7 11. Se5 Le7 12. Sxd7 Sxd7 13. Lxe7 Dxe7 14. Te1 Dg5 15. Lf3 Tac8 16. Tc1 Tfd8 17. b3 a6 18. a4 Tc6 19. Se2 Tdc8 20. Txc6 Txc6 21. g3 h5 22. h4 Df5 23. Sf4 g6 24. Db1 Dxb1 25. Txb1 Sf6 26. Te1 b5 27. axb5 axb5 28. Te5 Sd7 29. Te3 Sf6 30. Te5 Sd7 31. Te3 Sf6 1/2-1/2

Rond 3 10/1 2008

Resultat

Gunnar Hjorth – Arne Wahlström ½-½
Leif Åhman – Per Persson ½-½
Patrik Eckeskog – Ronny Heijdenberg 1-0
Daniel Mathiesen – Fredrik Gustafsson 1-0
Ulf Södervall – Ruben Fuentes ½-½
Jim Ahlin – Gunnar Kärrlander 0-1
Kenneth Fahlberg frirond

Referat

Toppmötet mellan Gunnar och Arne slutar remi, och så även mötet mellan Leif (som spelade sin tredje remi i rad) och Per. Efter tredje ronden leder Gunnar Hjort, Arne och Per med 2½ poäng, halvpoängen före Daniel (som krossade sin klubbkamrat) och Patrik.

Partier

Gunnar Hjorth – Arne Wahlström
[D12]

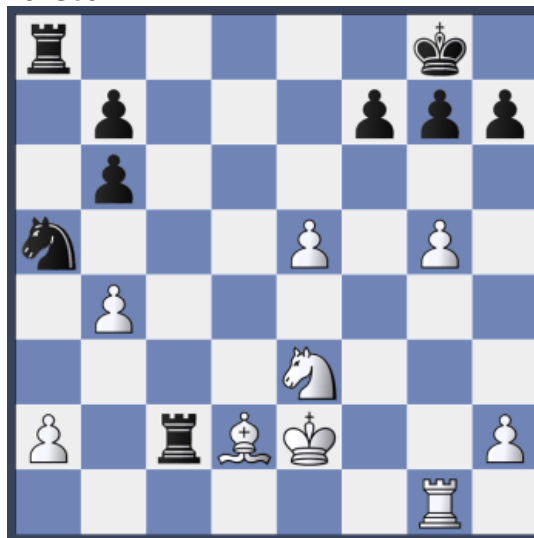
Vit pressar hårt för att få fördel men det ger inte mycket mer än svagheter i den egna ställningen. En avvecklingsmanöver slutar med att svart sitter med den bättre ställningen, men trots det antar han vits remibud.

1. d4 d5 2. Sf3 Sf6 3. e3 Lf5 4. c4 c6 5. cxd5 cxd5 6. Db3 Db6 7. Dxb6 axb6 8. Sc3 Ld7 9. Se5 e6 10. Ld3 Le7 11. Ld2 O-O 12. f4 Tc8 13. Ke2 Le8



Svart har utjämnat. Vit inleder nu en offensiv på kungsflygeln som inte slår helt väl ut. **14. Tag1 Sc6 15. g4 Sd7 16. g5 Sdxe5 17. fxe5 Sa5 18. e4** Väl aktivt – sundare är 18. h4 Sc4 19. Lxc4 dxc4 med lika spel. **18... dxe4 19. Lxe4 Lc6 20. d5** Det var dags att dra i handbromsen och spela 20. Lxc6!? bxc6 21. b3 med liten svart fördel. **20... exd5 21. Lxd5 Lxd5** Mer exakt är 21... Te8 och vit har vissa

problem med sina svaga bönder. **22. Sxd5 Lc5 23. b4 Lxg1 24. Txxg1** Bättre är 24. Se7+ som efter 24... Kf8 25. Sxc8 Sc6 26. Txxg1 Txc8 27. Tc1 med goda remichanser för vit. **24... Tc2 25. Se3**

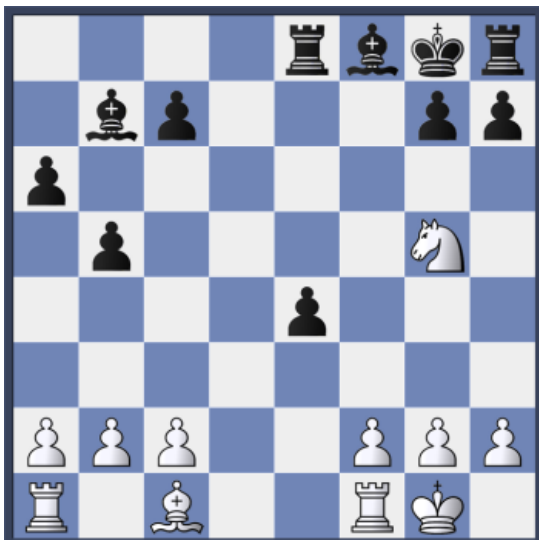


Svart kan med 25... Txd2+ 26. Kxd2 Sc6 få en liten men klar fördel. Vit kan inte undvika bondeförlust och får i längden svart att hålla remi. Trots detta gick alltså en småkrasslig Arne med på remibudet. **1/2-1/2**

Leif Åhman – Per Persson
[C78]

Leif spelade en spännande variant mot Pers inbjudan till Archangelskt. Som så ofta i sådana forcerade varianter slutade det dock i förenkling och lika spel – en jämvikt som aldrig rubbades.

1. e4 e5 2. Sf3 Sc6 3. Lb5 a6 4. La4 Sf6 5. O-O b5 6. Lb3 Lb7 7. d4 Inledningen till den forcerade variant som i slutändan leder till att svart har nått utjämnig. **7... Sxd4 8. Lxf7+ Kxf7 9. Sxe5+ Kg8 10. Dxd4 d6 11. Sf3** Möjligen nytt – 11. Sd3 har spelats förut och ger upphov till liknande spel som i partiet. **11... Sxe4 12. Sc3 d5 13. Sxe4 dxe4 14. Dxd8 Txd8 15. Sg5 Te8**

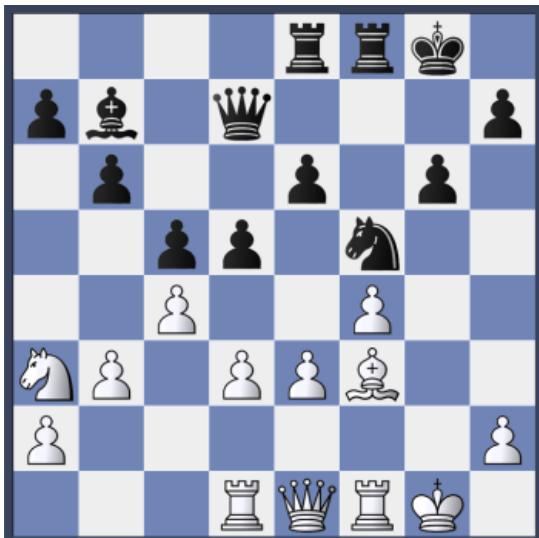


Vit ligger lite före i utvecklingen och har den sundare bondestrukturen. Detta uppvägs av svarts löparpar och den irriterande e-bonden – ställningen är lika. Vit försöker i fortsättningen vaska fram chanser till fördel, men ställningen förblir jämn resten av partiet. **16. Lf4 Ld6 17. Sh3 Kf7 18. Lxd6 cxd6 19. Tad1 Td8 20. Sf4 The8 21. Se2 Te5 22. Sd4 Tc8 23. c3 Ld5 24. Tfe1 Tce8 25. Te3 Lb7 26. Sb3 T8e6 27. Td4 Ld5 28. Sa5 La8 29. a4 bxa4 30. Sc4 Td5 31. Sb6 Txd4 32. cxd4 Lb7 33. Sxa4 Lc6 34. Sc3 1/2-1/2**

Patrik Eckeskog – Ronny Heijdenberg
[A03]

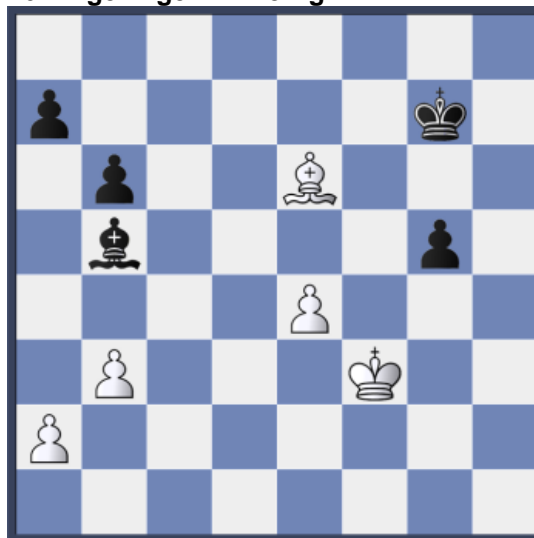
Efter ett långt ifrån logiskt förlopp, men ömsesidiga, tveksamma, materialoffer, gick partiet in i ett lika slutspel. Där gjorde Ronny ett avgörande misstag som gav Patrik merbonde, och vinst.

1. f4 d5 2. e3 Sf6 3. Sf3 e6 4. b3 g6 5. Lb2 Lg7 6. Le2 O-O 7. Se5 Sbd7 8. O-O Sxe5 9. Lxe5 b6 10. d3 c5 11. c4 Lb7 12. De1 Se8 13. Lxg7 Sxg7 14. g4 f5 15. Lf3 fxg4 16. Lxg4 Sf5 17. Lf3 Dd7 18. Sa3 Tae8 19. Td1



Svart har inte bara utjämnat, utan även ryckt åt sig ett litet initiativ. Vits senaste drag innebär ett kvalitéoffer som ger svart goda chanser – bättre hade 19. Sc2, som garderar e3, varit.

19... e5 20. cxd5 exf4 21. e4 Se3 22. Dh4 Sxf1 23. Txf1 Dg7 24. Sc4 g5 25. Dh3?
Tillåter 25... Lc8 26, Dg2 g4 med stor fördel för svart. Svart fortsätter dock sämre. **25... Tf6 26. Lg4 Th6 27. Df3 Dd4+ 28. Kg2 La6 29. d6 Txd6** Offerar onödigt tillbaka material – 29... Td8 är starkt. **30. Sxd6 Dxd6 31. Td1 Lb7 32. Lf5 Tf8 33. Dh3 h6 34. Kf1 Tf6 35. Dh5 Df8 36. d4 cxd4 37. Txd4 Lc6 38. h4 Le8 39. Dg4 Lb5+ 40. Kg2 Dg7 41. Td8+ Tf8 42. Le6+ Kh8 43. Txf8+ Dxf8 44. hxg5 Dg7 45. Dxf4 Dxc5+ 46. Dxc5 hxg5 47. Kf3 Kg7**



Det hela mynnade alltså ut i detta lika slutspel.

48. e5 Ld3 49. Ke3 Lb1 50. b4 Kg6 51. Kd4 g4 52. Ke3 Kg5 53. a3 g3 54. Ld5 Kf5 55. Kd4 La2 56. Lg2 Ke6 57. Lh3+ Ke7 58. Ke4 Lb1+?? Förlorar partiet! Efter 58... Le6 håller svart remi. **59. Kf4 a5 60. bxa5 bxa5 61. Kxg3 La2 62. Kf4 Kd8 63. Ke4 Kc7 64. Kd4 Kc6 65. Lg2+ Kb5 66. Ld5 Lb1 67. Lb3 Lf5 1-0**

Daniel Mathiesen – Fredrik Gustafsson
[B07]

Fredrik försvarade sig inte på bästa sätt mot Daniels angrepp och blev mer eller mindre blåst av brädan.

1. e4 g6 2. d4 Lg7 3. Sc3 d6 4. Le3 Sf6 5. Dd2 O-O 6. O-O-O c6 7. Lh6 b5 8. f3 b4 9. Sce2 Da5 10. Kb1 La6 11. h4 Lc4 12. Sc1 Db5?

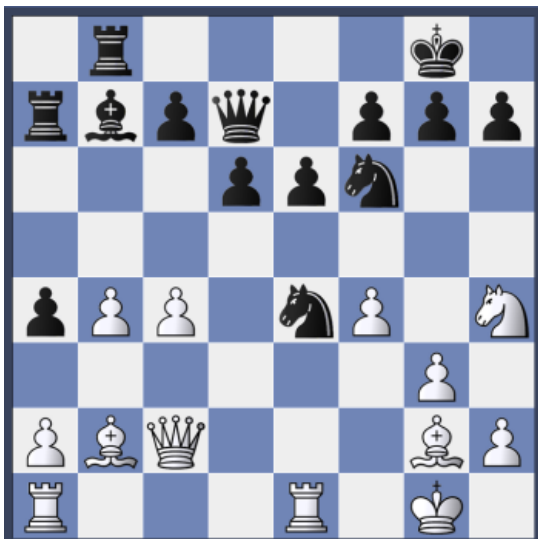


Svarts första misstag. Efter 12... Lxf1 13. Txf1 Lxh6 14. Dxh6 Dh5 håller svart spelet uppe. **13. Lxc4 Dxc4 14. h5 Lxh6 15. Dxh6 Sbd7 16. g4 Tfe8 17. b3 Db5 18. Sge2 a5?!** Inte det bästa försvaret – efter 18... Sf8 står vit dock fortfarande på vinst efter 19. hxg6 fxc6 20. g5 Sh5 21. Txh5 gxh5 22. Sg3 och vits angrepp slår igenom. **19. Sg3 a4 20. g5 axb3 21. cxb3 Sf8 22. gxf6 exf6 23. Sf5!** Allt utom 23... Dxf5 leder till snar matt. **1-0**

Ulf Södervall – Ruben Fuentes
[A17]

Efter en lite skakig inledning, där vit hade chans att få en liten fördel, spelade svart länge ett bra parti, höstade in en bonde, och såg ut att gå mot seger. Då kom det dock ett misstag som gjorde att vit räddade sig till remi.

1. Sf3 Sf6 2. c4 e6 3. Sc3 Lb4 4. Dc2 Lxc3 5. Dxc3 O-O 6. g3 b6 7. Lg2 Lb7 8. O-O d6 9. Te1 Sbd7 10. d3 a5 11. e4 Ta7 12. Sh4 Sc5 13. f4 Dd7 14. b3 b5 15. Lb2 Tb8 16. Dc2 bxc4 17. dxc4 a4 18. b4 Scxe4



Vit har förvaltats den lilla fördel öppningsdraget ger på ett bra sätt och kan här komma bättre

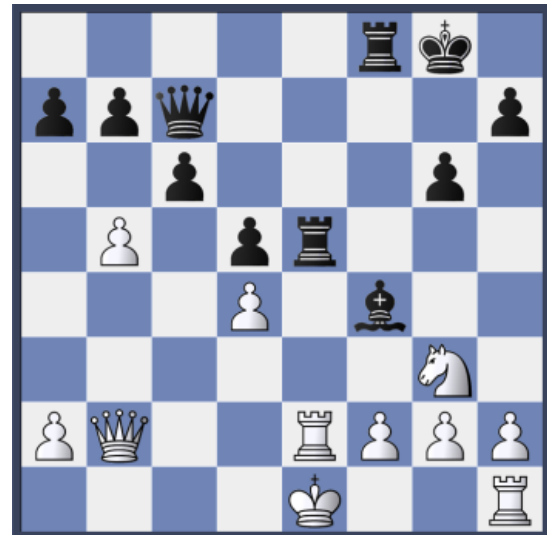
efter 19. Lxe4 Lxe4 20. Txe4 Sxe4 21. Dxe4 Txb4 22. Dd4. Nu väljer han ett annat drag som förlorar såväl fördel som bonde.

19. Lxf6? Sxf6 20. Lxb7 Taxb7 21. a3 Dc6 22. De2 h5 23. Tac1 Te8 24. Sf3 Db6+ 25. Kg2 Tbb8 26. h3 Db7 27. Kh2 Te7 28. Sd4 Tbe8 29. b5 Db6 30. Sc6 Td7 31. Dc2 Dc5 32. Sb4 Tdd8 33. Te2 e5 34. Tce1 exf4 35. Txe8+ Txe8 36. Txe8+ Sxe8 37. gxf4 De3 38. Sd5 Df3? Fram till detta drag hade svart förvaltats sin fördel väl, och efter 38... Dxa3 skulle vinsten ligga nära. Partidraget tillåter tillräckligt mycket motspel för vit för att denne skall rädda partiet till remi. **39. Dc1 Df2+ 40. Kh1 Df3+ 41. Kh2 Sf6 42. De3 Dxe3 43. Sxe3 Kf8 44. Kg2 Ke8 45. Kf3 Kd7 46. Sd1 d5 47. Sc3 dxc4 48. Ke3 c6 49. bxc6+ Kxc6 50. Kd4 h4 51. Kxc4 g6 52. Kd4 Sh5 53. Ke4 f6 54. Sxa4 g5 1/2-1/2**

Jim Ahlin – Gunnar Kärrlander
[A45]

Jim spelar ännu en gång sin ganska tama dambondespelsuppställning, och det utnyttjar svart genom att snabbt nå utjämning. Vit fortsätter dessutom svagt och låter svart ta kommandot och avgöra ganska snabbt.

1. d4 d5 2. e3 Sf6 3. Sd2 Lf5 4. Ld3 e6 5. Se2 Lxd3 6. cxd3 Le7 7. b4 O-O 8. Tb1 Sbd7 9. Sf3 c6 10. Ld2 Ld6 11. Lc3 Dc7 12. Sg3 Tae8 13. Dc2 g6 14. Db2 Sg4 15. Tc1 f5 16. b5 f4 17. exf4 Lxf4 18. Tc2 e5 19. Te2 exd4 20. Lxd4 Sge5 21. Sxe5 Sxe5 22. Lxe5 Txe5 23. d4?



Ett avgörande misstag i svår ställning – svart vinner nu komfortabelt. **23... Da5+ 24. Kf1 Txe2 25. Sxe2 Dc7 26. Sxf4 Dxf4 27. bxc6 bxc6 28. h4 Tb8 29. Dc2 Dxd4 0-1**

Rond 4 11/1 2008

Resultat

Per Persson – Gunnar Hjorth 0-1
Arne Wahlström – Daniel Mathiesen 1-0
Ruben Fuentes – Patrik Eckeskog 1-0
Gunnar Kärrlander – Kenneth Fahlberg 1-0
Ronny Heijdenberg – Leif Åhman 1-0
Fredrik Gustafsson – Ulf Södervall ½-½
Jim Ahlin frirond

Referat

Per fick en lovande ställning mot Gunnar men fortsatte inte på bästa sätt och gav den senare chansen att avgöra med ett resolut angrepp samt ta ett starkt grepp om turneringssegern. Arne fick en lätt resa till seger och behöll därmed den delade ledningen, men med klart sämre särskiljningspoäng. En poäng efter dessa delar Per, Ruben och Gunnar Kärrlander tredjeplatsen. Längre ner i fältet kämpade Leif hårt för att få sin första seger i turneringen – ett försök som inte slog väl ut och Ronny kunde bokföra en fin skalp i meritlistan.

Partier

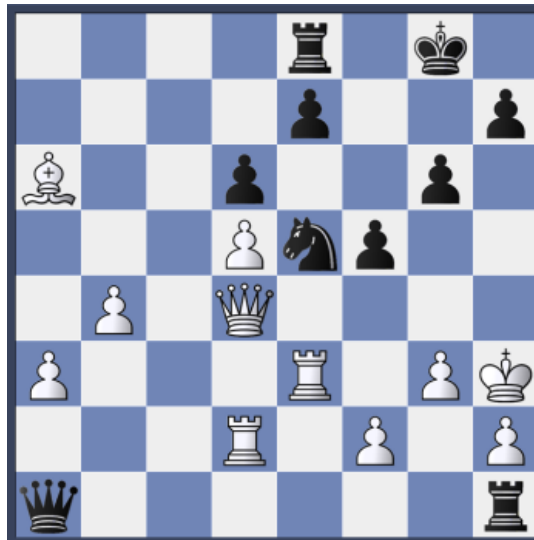
Per Persson – Gunnar Hjorth
[B06]

Vit kom bra efter öppningen, men fortsatte inte på bästa sätt och svart kunde gradvis ta över spelet. Till slut avgjorde Gunnar med ett resolut angrepp.

1. e4 g6 2. d4 Lg7 3. Sc3 d6 4. Le3 a6 5. Dd2 Sd7 6. g3 Ser ut att vara en nyhet – vit satsar på ett stabilt centrum. **6... b5 7. Lg2 Lb7 8. Sge2 c5 9. O-O Tc8 10. Tad1 Da5** Lite tveksamt – bättre är 10... Sb6 för att så snabbt som möjligt kunna kliva in på c4. **11. dxc5 Sxc5 12. a3**



Onödigt försiktigt spel av vit. Efter det starkare 12. Ld4 får svart problem med utvecklingen eftersom 12... Sf6 förlorar efter 13. e5! Svarts bästa svar är 12... Lf6 som ger vit fördel efter Tfe1 med starkt tryck – det är inte lätt för svart att slutföra sin utveckling. **12... Dc7 13. Ld4 Sf6 14. Sd5 Lxd5 15. exd5 O-O 16. Sc3 Tb8 17. De2 Tfe8 18. Tfe1 Dc8 19. b4?! Vit drar onödigt på sig svagheter – bättre är 19. Sa2 för att ta sikte på fältet c6, med liten vit fördel. 19... Scd7 20. Se4 Sxe4 21. Dxe4 Lxd4 22. Txd4** Sämre än 22. Dxd4 då 22... Dxc2 besvaras med 23. Tc1 och vit får in sitt torn på sjunde raden. **22... Se5** Intressant är 22... e5, men det leder som partidraget till ungefär lika spel. **23. Lf1 Dc3 24. Te3 Da1 25. Kg2 Tbc8 26. c4 bxc4 27. Lxc4 Tc7 28. Lxa6?** Ger svart ett mycket starkt angrepp. Klart bättre är 28. Df4 och vit har goda chanser att försvara sig. **28... Tc1 29. Td2?!** Ett sämre försvar än 29. Df4, även om svart likväl bör vinna. **29... Th1 30. Kh3 f5 31. Dd4**



Förenklar svarts uppgift. Segare är 31. Df4, även om svart alltjämt står på ganska klar vinst. **31... Sg4 32. Kh4 h6 33. h3 Txb3+! 34. Kxb3 Dh1# 0-1**

Arne Wahlström – Daniel Mathiesen
[B00]

Svart spelade en tveksam öppning som gav vit det bättre spelet. Daniel spelade på chans, offrade bonde, och gjorde lång rockad, men Arne tog tillvara på sin fördel och vann ganska enkelt.

1. e4 e6 2. d4 b6 3. Sc3 Lb7 4. Sf3 Lb4 5. Ld3 Sf6 6. De2 d6 7. O-O Lxc3 8. bxc3 Sbd7 9. Te1 c5 10. Lf4 De7 11. e5 dxe5 12. dxe5 Sd5 13. Lg5 f6 14. exf6 gxf6 15. Ld2

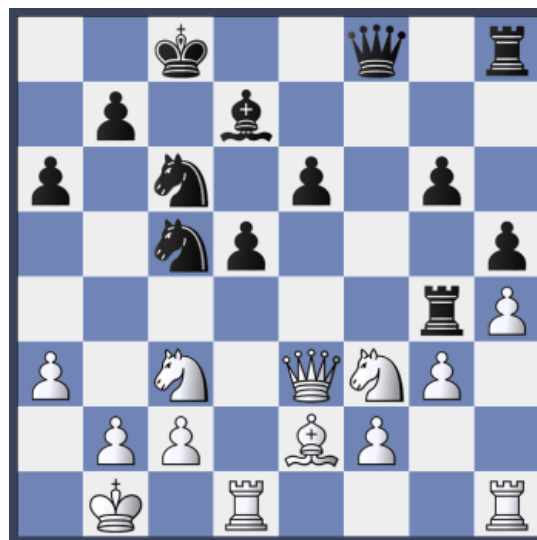


Vits fördel är liten men klar. Svart offerar med sitt nästa drag bonde för lite spel, och det är nog hans bästa försök. 15... Sc7 ger vit bra spel efter 16. Sh4 med hotet 17. Dh5+. 15... O-O-O 16. Dxe6 Dg7 17. Dh3 Thg8 18. Lf5 Df8 19. c4 Se7 20. Le6 Tg6 21. Lf4 Dg7 22. Sh4 f5 23. Sxg6 hxg6 Vit har materiell fördel och svart saknar motspel – vit vinner sålunda ganska enkelt. 24. Dg3 Sc6 25. Tad1 Sd4 26. Le5 De7 27. Lxd4 cxd4 28. Dxc6 Db4 29. Dxf5 Dd6 30. c3 Dc6 31. f3 1-0

Ruben Fuentes – Patrik Eckeskog
[C11]

Svart utjämnar i en sällan spelad fransos, vartefter spelet skärps. Patrik spelar hårt, men drar samtidigt på sig svagheter, och blir slutligen tvungen att offra material – något som visar sig avgörande i Rubens favör.

1. e4 e6 2. d4 d5 3. Sc3 Sf6 4. e5 Sfd7 5. Sf3 a6 6. Le3 c5 7. dxc5 En ovanlig variant och ett nytt drag redan här. 7... Lxc5 8. Lxc5 Sxc5 9. Dd4 De7 10. Ld3 Sc6 11. Dg4 g6 I stället för att dra på sig svagheter på de svarta fälten kunde svart här ha spelat 11... Sxd3+ 12. cxd3 0-0 med lika spel. 12. O-O-O Ld7 13. h4 h5 14. Df4 O-O-O 15. Le2 Tdf8 16. Kb1 f6 17. exf6 Txf6 18. Dg5 Dg7 19. De3 Df8 20. a3 Tf4 Ser aktivt ut, men ger inte mycket – bättre är 20... Le8. 21. g3 Tg4

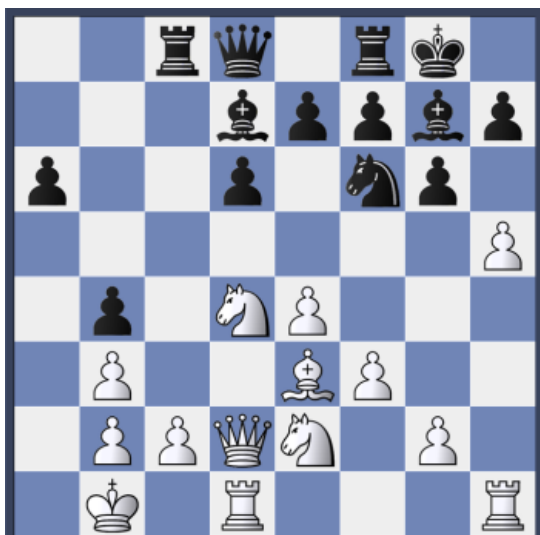


En olycklig tornplacering som låter vit vinna material. Efter det bättre 21... Tf5 får dock vit fördel efter 22. b4 som vinner bonde (22... Se4 23. Sxe4 dxe4 24. Dxe4). 22. Se5 d4 23. Sxd7 dxe3 24. Sxf8 Txf8 25. Lxg4 hxg4 26. fxe3 Tf3 27. e4 Se5 Vit har kvalitet, bättre bondestruktur och helt enkelt en vunnin ställning. Svart satsar på ett desperat motangrepp i vits tidsnöd, men vit går inte på några minor och vinner. 28. h5 gxh5 29. Txxh5 Scd7 30. Se2 Sc4 31. Sf4 e5 32. Th8+ Kc7 33. Se6+ Kb6 34. Txd7 Txxg3 35. Thh7 Ka5 36. Txb7 Tg1+ 37. Ka2 Sxb2 38. Txb2 g3 39. Sd8 Ta1+ 40. Kxa1 g2 1-0

Gunnar Kärrlander – Kenneth Fahlberg
[B78]

Efter en ovanlig sidovariant i draken gavs svart ett gyllene läge att vinna material i början av mittspelet. Efter den missade möjligheten gick initiativet över till vit som sakta men säkert tog tillvara på detta.

1. e4 c5 2. Sf3 d6 3. d4 cxd4 4. Sxd4 Sf6 5. Sc3 g6 6. Le3 Lg7 7. f3 O-O 8. Dd2 Sc6 9. Lc4 a6 Ganska ovanligt, men a6 i draken är alltmer populärt efter Carlsens framfart den senaste tiden. 10. O-O-O Ld7 11. Lb3 Tc8 12. h4 Sa5 13. Kb1 Väl försiktigt – det klassiska bondeoffret 13. h5 ger vit bra spel. 13... Sxb3 14. axb3 b5 15. h5 b4 16. Sce2?!

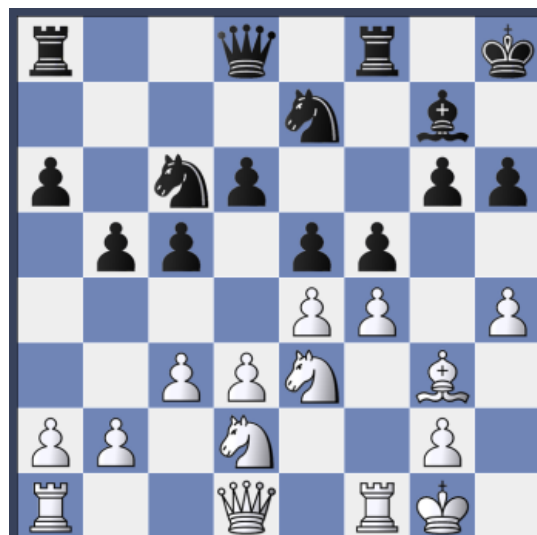


Ett misstag som ger svart chansen att få fördel. Efter det bättre 16. Sd5 måste svart se upp så inte vits angrepp slår igenom. Något överraskande svarts bästa försvar 16... Sxd5 17. exd5 g5!? För att hålla h-linjen stängd. **16... Dc7?** Missar det starka 16... e5 som ger svart fint spel – vit måste offra pjäs eftersom springaren inte har några flyktfält, men får skaplig kompensation i några bönder och aktivt spel. **17. hxg6 fxe6 18. Sf4 Tf7 19. Sfe6 Lxe6 20. Sxe6 Dc6 21. Sxg7** Bättre är 21. Th3 med idén att dubblera på h-linjen. **21... Txxg7 22. Tc1 a5 23. c3 Db5 24. cxb4 Txc1+ 25. Txc1 axb4 26. Lh6 Tf7?** Sista chansen låg i kvalitööffret 26... g5 som efter 27. Lxg7 Kxg7 ger vissa remichanser. **27. Tc8+ Se8 28. Dxb4!** Detta starka drag avgör partiet. **28... Dd3+ 29. Kc1 Df1+ 30. Kc2 Dxxg2+ 31. Dd2 Dxd2+ 32. Kxd2 1-0**

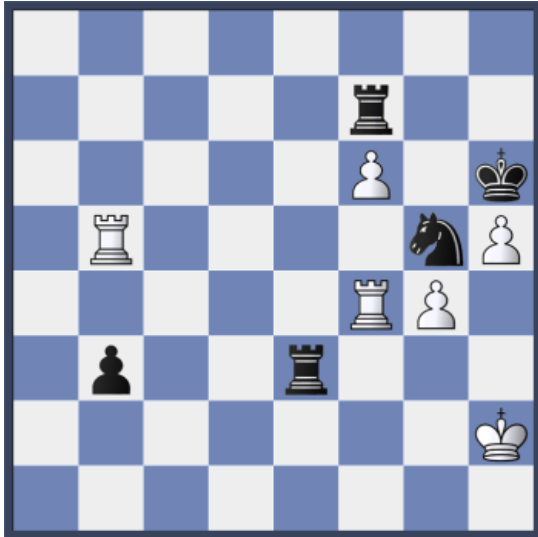
Ronny Heijdenberg – Leif Åhman
[B52]

Leif kämpade hårt för att få sin första vinst i turneringen, men trots fördel av merpjäs misslyckades det. När han dessutom missade en remimanöver alldeles i slutet tog Ronny hem hela poängen.

1. e4 c5 2. Sf3 d6 3. Lb5+ Ld7 4. Lxd7+ Dxd7 5. O-O Sc6 6. Sc3 g6 7. d3 Lg7 8. Lf4 a6 9. Sd5 Dd8 10. c3 e6 11. Se3 Sge7 12. Sg5 O-O 13. h4 h6 14. Sf3 e5 15. Lg3 Kh8 16. Sd2 f5 17. f4 b5



Vit har spelat lite krångligt och tillåtit svart utjämnas utan problem. Ett gott alternativ för vit är nu 18. a4 som behåller jämvikten, men istället inleder han en tveksam aktion på kungsflygeln. **18. h5 exf4 19. Lxf4 g5 20. Lxg5** Vit offerar pjäs för att få chanser på kungsflygeln – efter 20. Lh2 får svart fördel med 20... f4 21. Sg4 De8. **20... hxg5 21. exf5 d5 22. Dg4 Sg8 23. Sf3 Se5 24. Sxe5 Lxe5 25. Df3 Sf6 26. Tae1 d4 27. Sd5 Dxd5 28. Dxd5 Sxd5 29. Txe5 Sf4** Svart har parerat vits hot och avvecklar nu till ett vunnet slutspel. **30. Txc5 Sxd3 31. Tc6 dxc3 32. Th6+ Kg7 33. Tg6+ Kh7 34. bxc3 Sf4 35. Txxg5 Se2+?** Ett misstag i tidsnöden som ger bort fördelen – om svart istället spelat 35... Kh6 och först efter 36. Tg4 spelat ut springarschacken hade vinsten varit nära. **36. Kh2 Sxc3 37. Te1 Tae8 38. Tc1 Te3 39. Tf1 a5 40. f6 Tf7 41. a3 b4 42. axb4 axb4 43. Tgf5** Starkare är 43. Tf4 b3 44. Tb4 och svarts b-bonde blir ytterst svår att få ner i dam. **43... Se4 44. T1f4?** Ett snudd på förlorande drag – bättre är 44. Tb5 som efter 44... Sxf6 45. Kg1 b3 ger större chanser att stöka till det för svart. **44... b3 45. g4 Kh6 46. Tb5 Sg5?**



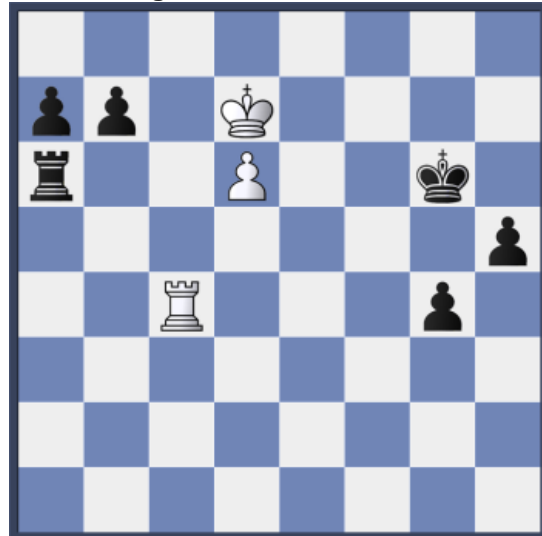
Ännu ett misstag i den avslutande tidsnöden – svart får torn för två bönder efter den relativt forcerade varianten 46... Tc7 48. f7 Tc2+ 49. Kg1 Tc1+ 50. Kg2 Te2+ 51. Kf3 Tf2+ 52. Kxe4 Tc4+ 52. Ke5 Tcxf4. Nu blir det svårare... **47. Tb8 Kh7 48. Tf5 Td7 49. Tf2 Se4 50. f7 Txf7?** Ett förlorande misstag. Det finns en överraskande remifortsättning i ställningen som dock inte är lätt att se i svår tidsnöd; 50... Th3+! som antingen ger dragupprepning efter 51. Kg2 Tg3+ 52. Kh2 osv, eller som ger en remiställning efter 52. Kxh3 Sxf2+ 53. Kg2 Txf7. **51. Kxh3 51. Txf7+ Kh6 52. Tg8 Te2+ 53. Kg1 Te1+ 54. Kg2 Te2+ 55. Kf1 Sg3+ 56. Kg1 Te1+ 57. Kf2 Tf1+ 58. Kxg3 Txf7 59. Tb8 Td7 60. Txb3** Spelarna fortsatte ett antal drag till, men utan att föra protokoll i tidsnöden – vart segern skulle gå var det dock aldrig något tvivel om längre. **1-0**

Fredrik Gustavsson – Ulf Södervall
[B10]

Ett svängigt parti – vit försökte inledningsvis komma till angrepp, men det gick inget vidare och svart tog över kommandot. Ulf vann sedan flera bönder och såg ut att gå mot klar seger, men tillät en vit bonde avancera för långt. Bonden kostade ett torn, men med fyra bönder kvar höll svart remi.

1. e4 c6 2. Sf3 d5 3. exd5 cxd5 4. Lb5+ Ld7 5. De2 Lxb5 6. Dxb5+ Dd7 7. De2 Sc6 8. d4 e6 9. O-O Sf6 10. Lg5 Le7 11. Sbd2 h6 12. Lf4 O-O 13. c3 Tfe8 14. Kh1 Sh5 15. Le5 f6 16. Lg3 Sxg3+ 17. hxg3 Ld6 18. Dd3 Tac8 19. Kh2 Lb8 20. Th1 e5 21. Dg6 Df7 22. Df5 e4 23. Sg1 Se7 24. Dh3 Tc6 25. Se2 Sg6 26. Sf1 f5 27. Kg1 f4 28. gxf4 Sxf4 29. Sxf4 Dxf4 30. Se3 Tf8 31. Tf1 Dg5 32. Dh5 Tg6 33. Th3 Tf5 34. Dh4?? Det första riktigt stora feldraget i partiet, och ett avgörande sådant. Vit behåller ungefär lika spel med 34. Dxg5 Tfxg5 35. f4 exf3 36. Thxf3. **34... Lf4 35. Dxg5 Tfxg5 36. Te1 Lxe3 37. Texe3 Txxg2+ 38. Kf1**

Tg1+ 39. Ke2 Tb1 40. Thg3 Txb2+ 41. Kf1 Txxg3 42. Txxg3 g5 43. f4 exf3 44. Txf3 Txa2 45. Tf5 Ta5 46. c4 Ta1+ 47. Ke2 dxc4 48. Tc5 Ta4 49. d5 Ta6 50. Ke3 Kf7 51. Kd4 Ta4 52. Ke5 Ta1 53. Kd6 g4 54. Txc4 Ta6+ 55. Kd7 h5 56. d6 Kg6??



Kungen skall stå kvar och försvåra avancemanget av vits d-bonde. Efter 56... g3 står svart alltså på vinst. Det svängiga spelet fortsätter nu tills en dragupprepning sätter punkt för partiet. **57. Ke7 Txd6 58. Kxd6 Kg5 59. Ke5 b5 60. Tb4 a6 61. Ke4 h4 62. Ke3 Kf5 63. Tf4+ Kg5 64. Td4 h3 65. Td5+ Kh4 66. Kf4 h2 67. Td8 Kh3 68. Td3+ Kh4 69. Td8 1/2-1/2**

Rond 5 11/1 2008

Resultat

Per Persson – Arne Wahlström ½-½
Gunnar Hjorth – Patrik Eckeskog 1-0
Gunnar Kärrlander – Ruben Fuentes ½-½
Daniel Mathiesen – Ronny Heijdenberg ½-½
Leif Åhman – Jim Ahlin 0-1
Kenneth Fahlberg – Fredrik Gustafsson 1-0
Ulf Södervall frirond

Referat

En febrig och hängig Arne hade inget emot en kompisremi mot en, efter förra ronden utan chans att vinna turneringen, Per. Därmed fick Gunnar Hjort chansen att stå som ensam slutsegrare, och efter en tidig present av Patrik var så fallet. Till delad tredjeplats med Per sällade sig Gunnar Kärrlander och Ruben efter ytterligare en kompisremi – tydligen är fem ronder på tre dagar slitsamt. På de lägre borden kämpades det dock som aldrig förr – mest anmärkningsvärt att Leif fullbordade sitt fiasko med förlust mot Jim och, som tredjerankad i turneringen, till slut hamnade näst sist i resultatlistan.

Partier

Per Persson – Arne Wahlström
[B40]

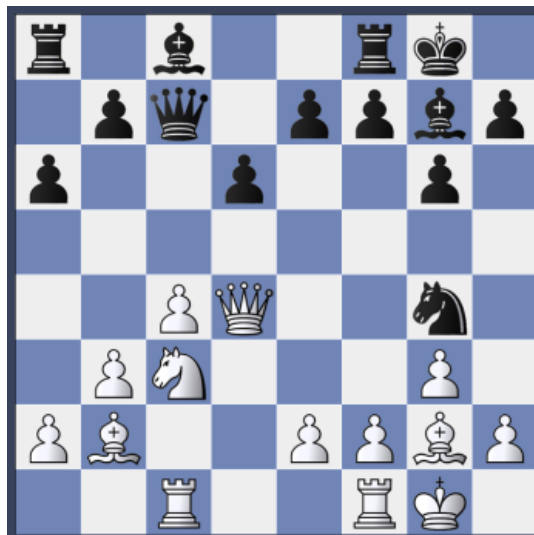
Inget att kommentera.

1. e4 c5 2. Sf3 Sc6 3. d3 e6 4. g3 Sge7 5. Lg2 1/2-1/2

Gunnar Hjorth – Patrik Eckeskog
[E65]

Patrik gick på en känd fälla i öppningen, förlorade pjäs och parti, och gav sålunda Gunnar Turneringssegern.

1. Sf3 Sf6 2. c4 g6 3. g3 Lg7 4. Lg2 d6 5. d4 c5 6. Sc3 cxd4 7. Sxd4 O-O 8. O-O a6 9. b3 Dc7 10. Lb2 Sc6 11. Tc1 Sxd4 12. Dxd4 Sg4??



Vit avgör nu med det vackra **13. Dxc7+!** som vinner pjäs. Efter till exempel **12... Le6** hade partiet varit långt ifrån slut. **13... Kxc7 14. Sd5+ Kg8 15. Sxc7 Tb8 16. Sd5 1-0**

Gunnar Kärrlander – Ruben Fuentes
[B05]

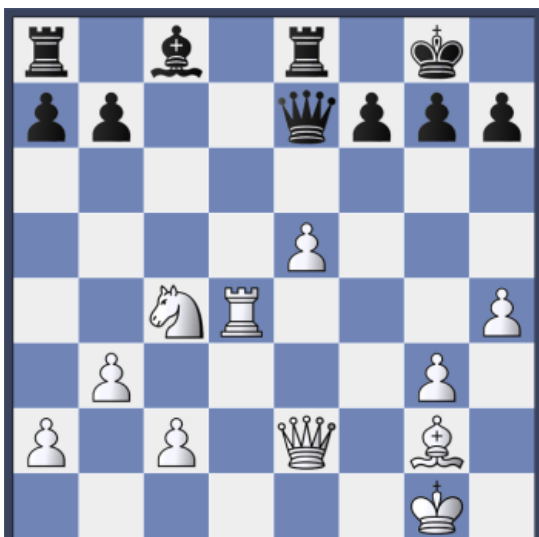
Ett till typiskt sistarondsparti mellan två kompisar med ambitioner, men utan chans till turneringssegern.

1. e4 Sf6 2. e5 Sd5 3. d4 d6 4. Sf3 Sc6 5. Le2 Lg4 6. exd6 exd6 7. O-O Le7 8. Te1 O-O 9. Sbd2 Sf4 10. c3 Sxe2+ 11. Dxe2 1/2-1/2

Daniel Mathiesen – Ronny Heijdenberg
[A08]

Ett märkligt parti med mängder av förvecklingar. Först vann svart kvalitet, men ett resolut motangrepp av vit slutade i materialvinst och när komplikationerna ebbat ut ledde han med ett helt torn. Materialet gick dock inte att omsätta i vinst då vits kung var alltför exponerad för svarts schackande dam.

1. Sf3 d5 2. g3 Sf6 3. Lg2 c5 4. d3 e6 5. Sbd2 Sbd7 6. O-O Le7 7. e4 dxe4 8. dxe4 Dc7 9. b3 O-O 10. Lb2 e5 11. Sc4 Sxe4 12. Sfxe5 Sdf6 13. De2 Sg5 14. h4 Se6 15. Tad1 Te8 16. Tfe1 Sd4 17. Lxd4 cxd4 18. Txd4 Lc5 19. Tf4 Lb4 20. Td1 Lc3 21. Tfd4 Lxd4 22. Txd4 Sd7 23. f4 Sxe5 24. fxe5 De7



För den offrade kvalitén har vit bonde och utvecklingsförsprång. Det är nu de riktiga komplikationerna börjar. 25. Sd6 Td8 26. Df2 f6 27. exf6 gxf6 28. Df4 Tb8 29. Ld5+ Kh8? Bättre är 29... Kg7, med tanke på det som nu följer. 30. Sf7+ Kg8 31. Sxd8+ Kg7 32. Se6+! Lxe6 33. Dxb8 Lxd5 34. Txd5



Vit har vunnit torn, men kan inte komma undan schackarna utan att förlora sitt eget torn. 34... De1+ 35. Kh2 De2+ 36. Kg1 De1+ 37. Kh2 De2+ 38. Kg1 De1+ 39. Kh2 De2+ 40. Kh3 De6+ 41. Kh2 De2+ 42. Kh3 De6+ 43. g4 Dxd5 44. Dg3 Med 44. Dc7+ Kf8 45. Kg3 hade vit kunnat försöka förvalta sin merbonde, nu är det forcerad remi. 44... Dh1+ 45. Dh2 1/2-1/2

Kenneth Fahlberg – Fredrik Gustafsson
[E01]

Vit offrade tidigt bonde, spelade sedan hårt för att få spel för materialet. Försöket belönades när svart i drag 28 tog en förgiftad bonde (28... Lxa2?) som förlorade pjäs och, efter resolut spel av vit, även parti.

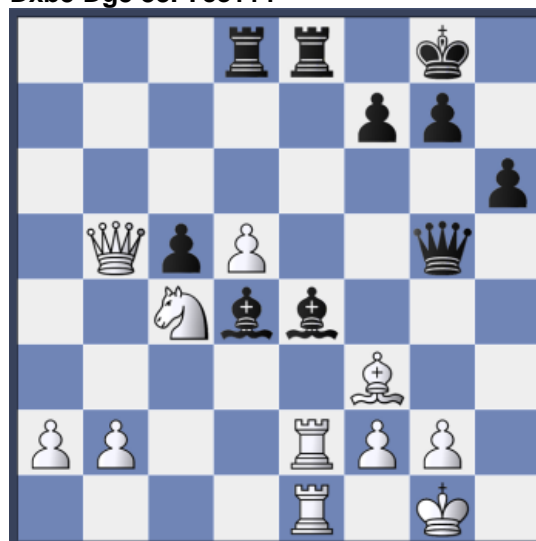
1. d4 Sf6 2. c4 e6 3. Sf3 d5 4. Sc3 c6 5. g3 Lb4 6. Lg5 Sbd7 7. Lg2 Da5 8. O-O Lxc3 9.

bxc3 Dxc3 10. cxd5 exd5 11. Tc1 Da5 12. Dc2 O-O 13. Tfe1 Se4 14. Ld2 Dd8 15. Se5 Sdf6 16. f3 Sxd2 17. Dxd2 Te8 18. Df4 Le6 19. g4 Sd7 20. Sxd7 Dxd7 21. Ted1 Te7 22. h3 Tae8 23. e4 f6 24. Dg3 Lf7 25. h4 a6 26. g5 fxc3 27. hxc3 dxe4 28. fxe4 Lxa2 29. d5 cxd5 30. Da3 Lc4 31. Txc4 b5 32. Tcd4 Da7 33. exd5 Te1+ 34. Kh2 Txd1 35. Txd1 Df7 36. Df3 Dg6 37. d6 Dxd5 38. Dd5+ Dxd5 39. Lxd5+ Kh8 40. d7 Td8 41. Te1 1-0

Leif Åhman – Jim Ahlin
[B01]

Ett parti där vit gjorde flest misstag, och därmed förlorade.

1. e4 d5 2. exd5 Sf6 3. d4 Sxd5 4. Sf3 c6 5. Le2 Sd7 6. O-O S7f6 7. c4 Sb6 8. h3 Lf5 9. Sc3 h6 10. Se5 e6 11. Le3 Le7 12. Dd2 Sfd7 13. Sxd7 Dxd7 14. d5 Lf6 15. Tfd1 exd5 16. Lxb6 axb6 17. cxd5 O-O 18. Lf3 Tfd8 19. Df4 c5 20. Dc4 Le5 21. Db3 Dd6 22. Te1 Te8 23. Sa4? Ett misstag som svart inte utnyttjar. Han kan nu vinna pjäs med 23... c4! 24. Dxc4 b5 25. Dxb5 Ld7. 23... Ld4? 24. Ted1 Dg6 25. Tac1 Lxh3 26. Kf1? Klart bättre är 26. Sxb6 Ta6 27. Sc4 med bara liten svart fördel. 26... Lf5?! Utnyttjar inte misstaget på bästa sätt – 26... Lg4 är starkare. 27. Sxb6 Tad8 28. Sc4 Dg5 29. Kg1 Dh4 30. Td2 Le4 31. Te2 b5 32. Dxb5 Dg5 33. Tce1??



Misstaget som definitivt avgör partiet. Med 33. Sd2 skulle vi ha hållit balansen. 33... Lxf3 34. Txe8+ Kh7 35. Se3 Txe8 36. g3 Dh5 0-1

Sluttabell

Nr	Namn	Klubb	Rating	1	2	3	4	5	Tot	Perf	+/-
1	Gunnar Hjorth	Sundsvalls SS	2251	+5	+4	=2	+3	+11	4½	2373	+9
2	Arne Wahlström	Sundsvalls SS	2201	+8	+11	=1	+6	=3	4	2193	+3
3	Per Persson	Sundsvalls SS	2013	+7	+6	=12	-1	=2	3	2058	+15
4	Ruben Fuentes	Fagerviks SK	1944	+9	-1	=7	+11	=5	3	1970	+7
5	Gunnar Kärrlander	Fagerviks SK	1917	-1	=12	+8	+10	=4	3	2056	+27
6	Daniel Mathiesen	Hernösands SS	1641	BYE	-3	+13	-2	=9	2½	1819	+17
7	Ulf Södervall	Sundsvalls SS	1715	-3	=10	=4	=13	BYE	2½	1769	+5
8	Jim Ahlin	SK Örnen	1900	-2	=13	-5	BYE	+12	2½	1914	-1
9	Ronny Heijdenberg	Fagerviks SK	1647	-4	BYE	-11	+12	=6	2½	1830	+21
10	Kenneth Fahlberg	Sundsvalls SS	1702	-11	=7	BYE	-5	+13	2½	1752	+7
11	Patrik Eckeskog	Sollefteå SS	1960	+10	-2	+9	-4	-1	2	1877	-18
12	Leif Åhman	Hernösands SS	2121	=13	=5	=3	-9	-8	1½	1699	-81
13	Fredrik Gustafsson	Hernösands SS	1763	=12	=8	-6	=7	-10	1½	1667	-23

Statistik

13 partier vanns av vit, 44%.

7 partier vanns av svart, 23%.

10 partier slutade remi, 33 %.

Vit öppnade med 1. e4 i hela 19 av de 30 partierna. I dessa partier försvarade sig svart oftast med sicilianskt – dock utan större framgång då vit vann 4 och endast släppte en remi (och då är remin femdragaren i sista rondan mellan Per och Arne). Bättre fungerade skandinaviskt som gav svart två vinster och en remi – i övrigt ganska spridda öppningar.

Remikung: Ulf Södervall, Fredrik Gustafsson och Leif Åhman med tre remier vardera.

Längsta parti: Svårt att säga då flera partier avgjordes i den sista tidsnöden och sålunda har ofullständiga protokoll.

Kortaste parti: Per Persson – Arne Wahlström, remi efter 5 drag.